



Generalitat de Catalunya
Departament de Justícia

LLIBRE BLANC DE LA MEDIACIÓ A CATALUNYA

30 de juliol del 2008

<http://www.llibreblancmediacio.com>

Projecte de recerca

Índex

- Objectius
- Justificació del projecte
- Característiques del projecte
- Àmbits de recerca
- Àmbits geogràfics i temàtics de la mediació
- Metodologia
- Equips de recerca
- Equips de recerca i estudis d'especialistes
- Beneficis pràctics
- Pressupost
- Execució del Projecte
- Pla de treball per àmbits
- Pla de Treball per Equips (ET) i Paquets de Treball (PT)
- Llista d'Entregables (Informes escrits)

1. Objectius

L'objectiu central d'aquesta proposta consisteix a desenvolupar una recerca en profunditat sobre l'estat de la mediació i els sistemes extrajudicials de gestió i resolució de conflictes a Catalunya per tal d'editar un Llibre Blanc que aglutini el coneixement actual en aquest àmbit. En concret, es tracta de:

- Analitzar i avaluar el funcionament i mètodes dels mitjans de resolució de conflictes diferents del sistema judicial tradicional (*Alternative Dispute Resolution, ADR*)
- Avaluar el grau d'implantació d'aquests mitjans a Catalunya
- Descriure i avaluar els processos de coordinació dels sistemes de resolució de conflictes amb els tribunals de justícia (àmbits, resultats, etc.)
- Calcular el cost econòmic i els beneficis socials dels ADR
- Identificar quin són els problemes socials específics i els sectors més sensibles a la implantació de la mediació (sector educatiu, hospitalari, problemes culturals derivats de la immigració massiva i la creació de barris conflictius, etc.)
- Elaborar el coneixement i les regles de bones pràctiques necessàries per tal que els agents socials puguin posar en pràctica mecanismes d'ADR.
- Elaborar una sèrie d'indicadors estadístics generals fiables sobre les pràctiques, funcionament i resultats de la mediació a Catalunya (tant pública com privada) per tal d'efectuar-ne la monitorització i seguiment posteriors
- Establir quina part dels procediments d'ADR poden ser desenvolupats online (*Online Dispute Resolution, ODR*), atès que l'ús d'Internet i de la Web 2.0 es imparable (sobretot entre els més joves) i hi ha sectors –como ara el del comerç electrònic- per als quals l'ODR és imprescindible.

2. Justificació del projecte

Poden identificar-se com a mínim cinc factors que justifiquen la necessitat de desenvolupar recerca avançada en aquest camp:

- L'avenç espectacular arreu dels països avançats en la cerca de solucions organitzatives i tecnològiques per a fer front a la crisi dels sistemes judicials (*e-justice, ADR, ODR*).
- La utilització i acceptació creixent per part dels ciutadans dels nous serveis públics i privats de gestió i resolució de conflictes.
- La demanda social creixent de vies alternatives en determinats sectors professionals, mercantils i institucionals a Catalunya, la qual ha estat

- pionera en experiències de mediació molt diverses, si bé també aïllades, heterogènies i substancialment deficientes.
- L'opció europea per la implantació dels mitjans alternatius a la controvèrsia judicial, en la línia dels països de la tradició del *common law* on tant bons resultats s'han obtingut. L'aposta europea es concreta en:
 - La recent Directiva Europea sobre ADR en l'àmbit civil y comercial (Directiva 2008/52/CE del parlament Europeu i del Consell d'Europa)). Hom segueix així amb la política d'exigir vies de resolució ràpides, eficaces i transfrontereres sobre comerç electrònic, resolució de conflictes d'operadors de telefonia, així com normes en matèria de resolució de conflictes de consum i de productes financers.
 - La Decisió Marc 2001/220/JAI, de 15.3.2001, sobre la implantació de la mediació en la via penal. Tanmateix, aquesta norma encara no ha estat transposada al dret intern, per bé que hauria d'haver-ho estat abans del 2.3.2006 (ni tampoc no se aprecia cap projecte legislatiu estatal en aquest sentit)
 - Les distintes Recomanacions del Consell d'Europa als estats membres en els àmbits del dret de família (R1/1998) i del dret penal (R19/1999).
 - El desenvolupament dels mercats i del comerç nacional i transnacional a través d'Internet (e.g. proveïdors de serveis com SquareTrade.com han resolt ja més de dos milions de disputes comercials entre compradors y venedors d'eBay (<http://www.squaretrade.com>). Vegeu també exemples com CyberSettle.com per als conflictes en matèria d'assegurances (<http://www.cybersettle.com>) o de noms de domini sota els auspicis de la WIPO (<http://www.wipo.int/amc/en/domains/>; <http://www.iqua.net>).

3. Característiques del projecte

Aquest és un projecte que hauria de ser liderat des de l'àmbit públic per les raons que tot seguit s'exposen:

- La seva vinculació intrínseca amb el servei públic de l'administració de justícia. Cal afegir aquí els avantatges d'integrar la investigació en reforma y modernització judicial amb la de ADR-ODR, ja que s'alimenten mútuament.
- Els beneficiaris darrers dels programes són els ciutadans.
- Les institucions públiques i mixtes (Departament de Justícia, Ajuntaments, Diputacions, Xarxa d'Acció Social i Ciutadania, Cambres de Comerç i Col·legis Professionals) han de desenvolupar programes en la mesura que són més i més demandats pels ciutadans i professionals. Aquests programes requereixen transparència, responsabilitat i fiabilitat, sobre tot en la mesura en què els serveis són externalitzats a empreses privades.

- La necessitat de comptar amb professionals qualificats, la qual cosa implica una acció formativa de gran importància. Per aquesta raó, les universitats haurien d'incorporar la mediació en la planificació dels estudis de postgrau i mestratges, i es fa necessari disposar d'una base científica des continguts, metodologies i procediments.
- La societat civil hauria de participar-hi, sense oblidar les empreses i els agents en el mercat que operen a través d'Internet.
- L'eix principal de los sistemes alternatius és la 'desjudicialització' d'una gran part dels litigis interpersonals
- És en el si de la societat civil on s'han d'implantar les noves metodologies de gestió dels conflictes
- Els ADR parteixen de la base que almenys una part de la responsabilitat de la solució del conflicte sigui assumida pels propis ciutadans que en resulten afectats. Això constitueix una via excel·lent de participació ciutadana i de cooperació amb la justícia.
- Els agents socials (fonamentalment de l'àmbit econòmic i financer), les organitzacions empresarials i sindicals, les cambres de comerç, els organismes de defensa del consumidor i de la competència i els col·legis professionals haurien de ser també protagonistes del projecte i impulsar-lo des de les seves organitzacions respectives.

4. Àmbits de recerca

Cal distingir aquí entre activitat jurisdiccional i no jurisdiccional. Pel que fa a la primera:

- Anàlisi de dades estadístiques de la denominada "litigiositat impròpia" als tribunals, és a dir, la que no presenta una efectiva contradicció.
- Identificació de la tipologia de conflictes susceptibles de ser resolts amb major efectivitat mitjançant una intervenció no judicial.
- Càlcul del cost dels recursos humans i materials que l'administració de justícia destina al sistema, així com càlcul del cost social indirecte de la judicialització del sistema
- Estudis sociològics d'opinió (interns a la cultura jurídica –professionals de la justícia- i externs –opinió pública).

Pel que fa a l'activitat no jurisdiccional (ADR):

- Recopilació bibliogràfica a nivell nacional e internacional
- Elaboració d'indicadors generals fiables que permetin l'anàlisi comparatiu i sèries temporals sobre el funcionament i resultats dels diversos procediments i pràctiques de mediació
- Anàlisi de la presència de mètodes alternatius a Internet (guia online de recursos).

- Els models de resolució pacífica de controvèrsies:
 - L'arbitratge
 - Arbitratge i conflictes transfronterers
 - Arbitratge de consum
 - Arbitratge sociolaboral
- El sistema d'opinió no vinculant d'experts independents
- La negociació
- La conciliació
- La mediació

5. Àmbits geogràfics i temàtics de la mediació

Els àmbits geogràfics considerats pel que fa a la mediació serien els següents:

1. Països de tradició anglosaxona de *common law* (USA, Austràlia, Nova Zelanda, Canadà)
2. Països asiàtics (Japó, Xina), àrabs i subsaharians (Àfrica)
3. Europa
4. Catalunya. Àmbits temàtics:

- Mediació laboral, mercantil i empresarial
 - Cambres de Comerç
 - Col.legis professionals i bufets d'advocats
 - Adquisicions i fusions d'empreses
 - Béns i serveis
 - Productes financers
 - Conflictes laborals
- Mediació ciutadana/comunitària
 - Impacte del fluxos migratoris en la societat catalana i en la composició i vida quotidiana dels municipis
 - Institucionalització de la mediació (Administració local, Consells Comarcals) i externalització (empreses de mediació)
 - Justícia de proximitat i actuació policial
- Mediació familiar
 - Crisis matrimonial y de parella
 - Prevenció de la violència de gènere
 - Conflictes intergeneracionals
 - Conflictes ètnics (impacte dels fluxos migratoris en la composició, mentalitat i actuació de les famílies)
- Mediació penal juvenil i mediació penal per adults
- Mediació en les institucions educatives
 - mediació intraescolar

- mediació en l'educació superior (programes universitaris, postgraus, mestratges...)
- Mediació en Salut
 - Problemes interculturals
 - Conflictes de relació metge – pacient
 - Assistència primària
 - Hospitals
- Mediació mediambiental
 - Urbanisme i planificació del territori
 - Conflictes de béns bàsics (aigua, boscos...)
- Administració relacional en l'àmbit autonòmic
 - Administració tributària
 - Administració autonòmica i polítiques públiques
 - Justícia de proximitat
 - Policia autonòmica
- Mediació, ODR i tecnologia
 - Prospectiva de plataforma tecnològica pels serveis de mediació segons sectors
 - Interfície virtual per facilitar l'accés als serveis de mediació per als usuaris i ciutadans
 - Possibilitats que ofereix la Intel·ligència Artificial per a l'optimització dels serveis oferts
- Disseny jurídic i institucional de la mediació
 - Definició i disseny de la mediació com a institució jurídica
 - Procediments i processos
 - Integració de la mediació en els diversos ordenaments jurídics (autonòmic, estatal, comunitari i internacional)
- Economia de la mediació
 - Càlcul comparatiu dels costos de la mediació i dels processos jurisdiccionals
 - Piràmide de litigació

6. Metodologia de recerca

La recerca es divideix en paquets de treball (PT) que corresponen als àmbits determinats ja definits (educació, sanitat etc...) i que seran tractats pels diversos equips de treball configurats (ET).

Cada equip de recerca respon a un perfil investigador en dret, ciències socials, ambientals, econòmiques o tecnològiques especialitzat en un àmbit específic de recerca. Cada equip tindrà un coordinador general i llibertat per tenir becaris i contractar personal per dur a terme els estudis formals, empírics o conceptuals. Tanmateix, atesos es trets del Llibre Blanc, cada equip podrà

incorporar també professionals experts en mediació per elaborar informes específics, així com juristes amb experiència en aquest camp per elaborar estudis jurídics comparats i específics).

Hom espera de l'actuació dels equips de recerca que actuïn transversalment. Es a dir, que organitzin seminaris interns, entrega d'informes i resultats finals en cooperació amb els integrants dels altres equips que participen en el Llibre Blanc.

La recerca ha de combinar:

- Explotació de dades existents en cada àmbit específic
- Etnografia institucional (treball de camp i coneixement directe sobre el terreny per elaborar dades quantitatives/qualitatives)
- Elaboració de dades i d'indicadors estadístics que puguin ser aprofitats pel seguiment dels estudis i per l'elaboració d'altres estudis posteriors.
- Estudi de casos, experiències concretes, procediments i coneixement pràctic dels professionals públics i privats que operen en el terreny de la mediació
- Estudis dels protocols d'actuació, pràctiques i regulacions (socials i jurídiques) existents
- Estudis sobre la tecnologia aplicable a la resolució de conflictes que pugués resultar útil per a una posterior implementació i utilització pels ciutadans a Catalunya (en cada àmbit)
- Estudis metodològics específics sobre l'àmbit de la mediació
- Disseny institucional, econòmic i jurídic de la mediació, en els seus trets generals i especialitzada per a cada sector

7. Equips de recerca

Àmbits de recerca	Equips de Treball (ET)
Equip de direcció del projecte i de gerència administrativa	ET1
Mediació per àmbits geogràfics (concepte, teoria i pràctica)	ET2
Mediació empresarial i laboral	ET3
Mediació comunitària	ET4
Mediació familiar	ET5
Justícia restaurativa: mediació penal d'adults i mediació juvenil	ET6
Mediació en l'àmbit escolar i ensenyament de la mediació	ET7

Mediació en salut	ET8
Mediació mediambiental	ET9
Administració relacional en l'àmbit autòmic	ET10
Mediació i Tecnologia	ET11
Metodologia (de contingut, de procediment, de monitorització i control –indicadors)	ET12
Equip de juristes per al disseny institucional i regulatiu de la mediació	ET13
Equip d'econometria i càlcul de costos de processos	ET14

L'equip n. 1 (ET1) assumeix les tasques de gestió i direcció, i els aspectes d'aplicació de tecnologia a la mediació (ET11). Participarà activament també en el plantejament conceptual efectuat per ET2 (mediació per àmbits geogràfics i cultures jurídiques) i l'elaboració d'indicadors estadístics (ET12). La raó d'aquestes assumpcions està en què l'aplicació de tecnologia depèn de la conceptualització: és millor que ambdós paquets de treball es mantinguin separats, però que s'articulin entre ells.

L'equip n. 12 (ET12) assumeix la metodologia, l'elaboració d'indicadors, les tasques de monitorització i l'estadística del projecte. Els ET1, ET2 i ET12 i operaran conjuntament, i poden incorporar també especialistes en metodologies distintes de camps transversals (e.g. metodologia antropològica dels estudis sobre immigració).

L'equip de juristes n. 13 (ET13) i el d'economistes n. 14 (ET14), com es veurà, ocupen un lloc central en el projecte, perquè constitueixen el punt de convergència dels tres equips anteriors, i se situen en un punt intermedi entre aquests i els equips sectorials, de manera que puguin recollir el coneixement social que s'obtingui i identificar els trets bàsics i els costos que la mediació ha de tenir en el disseny institucional de cada sector.

8. Equips de recerca i especialistes participants en el Projecte

L'assignació d'equips es farà a equips especialitzats pertanyents a universitats, centres de recerca, i centres tècnics de la Generalitat de Catalunya, amb especificació dels professionals i juristes que també participen en el Projecte. Cada equip treballarà en col·laboració estreta amb les persones designades pel Departament corresponent de la Generalitat de Catalunya. Cada equip tindrà, doncs, tres responsables: científic, jurídic i tècnic.

El responsable jurídic formarà part de l'Observatori de la Mediació que constitueix l'equip n. 13. El responsable tècnic dependrà del Departament corresponent de la Generalitat. El responsable científic pertanyerà a un centre públic d'investigació i es farà càrrec de la direcció dels treballs empírics o tecnològics que forneixen de dades rigoroses a l'elaboració del Llibre Blanc. Aquesta és una primera assignació provisional de responsables científics, en funció de les disponibilitats existents:

Àmbits de recerca	Equip de Treball (ET)
Equip de direcció del projecte i de gerència administrativa	ET1: Institut de Dret i Tecnologia (Universitat Autònoma de Barcelona) IP: Pompeu Casanovas
Mediació per àmbits geogràfics (concepte, teoria i pràctica)	ET2: Universitat Oberta de Catalunya IP: Pere Fabra
Mediació empresarial i laboral	ET3: Universitat Pompeu Fabra IP: Juan Antonio Ruiz (UPF), Mercedes Tarrazón (Cambres de Comerç de Catalunya)
Mediació comunitària/ciudadana en l'àmbit local	ET4: Universitat Pompeu Fabra, equip de mediació comunitària de Terrassa (Associació Catalana pel Desenvolupament de la Mediació i l'Arbitratge) IP: Maria Munné
Mediació familiar	ET5: Centre de Mediació Familiar de la Generalitat de Catalunya IP: Anna Vall i Rius
Justícia restaurativa: mediació penal d'adults i mediació juvenil	ET6: Direcció General d'Execució Penal i Justícia Juvenil; Direcció General de Presons, de la Generalitat de Catalunya IP: Josep Dapena/Jaume Martín
Mediació en l'àmbit escolar	ET7: Grup de recerca EMIGRA, Departament d'Antropologia Social i Cultural (Universitat Autònoma de Barcelona) IP: Sílvia Carrasco
Mediació en l'àmbit de Salut	ET8: Universitat de Barcelona, Departament de Psicologia Social IP: Immaculada Armadans
Mediació mediambiental	ET9: Institut de Ciència i Tecnologia

	Ambientals (ICTA), Universitat Autònoma de Barcelona IP: Louis Lemkow
Administració relacional en l'àmbit autonòmic	ET10: Institut de Govern i Polítiques Públiques, Universitat Autònoma de Barcelona IP: Joaquim Brugué
Mediació i Tecnologia (ODR)	ET11: Institut de Dret i Tecnologia-UAB IP: Marta Poblet Balcells, Pablo Noriega (Institut d'Investigació en Intel·ligència Artificial-CSIC)
Metodologia (de contingut, de procediment, de monitorització i control –indicadors)	ET12: Fundació Pi i Sunyer IP: Jaume Magre, conjuntament amb el Departament de Justícia
Dret i disseny institucional	ET13: Observatori de la Mediació del Departament de Justícia, i GEMME (Associació Europea de Magistrats per la Mediació) IP: Elena Lauroba
Equip d'econometria i càlcul de costos de processos	ET14: Departament d'Econometria, Estadística i Economia Espanyola (Universitat de Barcelona) IP: Montserrat Guillén, Mercedes Ayuso

A part dels equips de recerca, la redacció del Llibre Blanc ha de basar-se també en l'experiència tècnica, professional i jurídica de tots aquells que fa temps que treballen en aquest camp i vulguin aportar el seu coneixement expert.

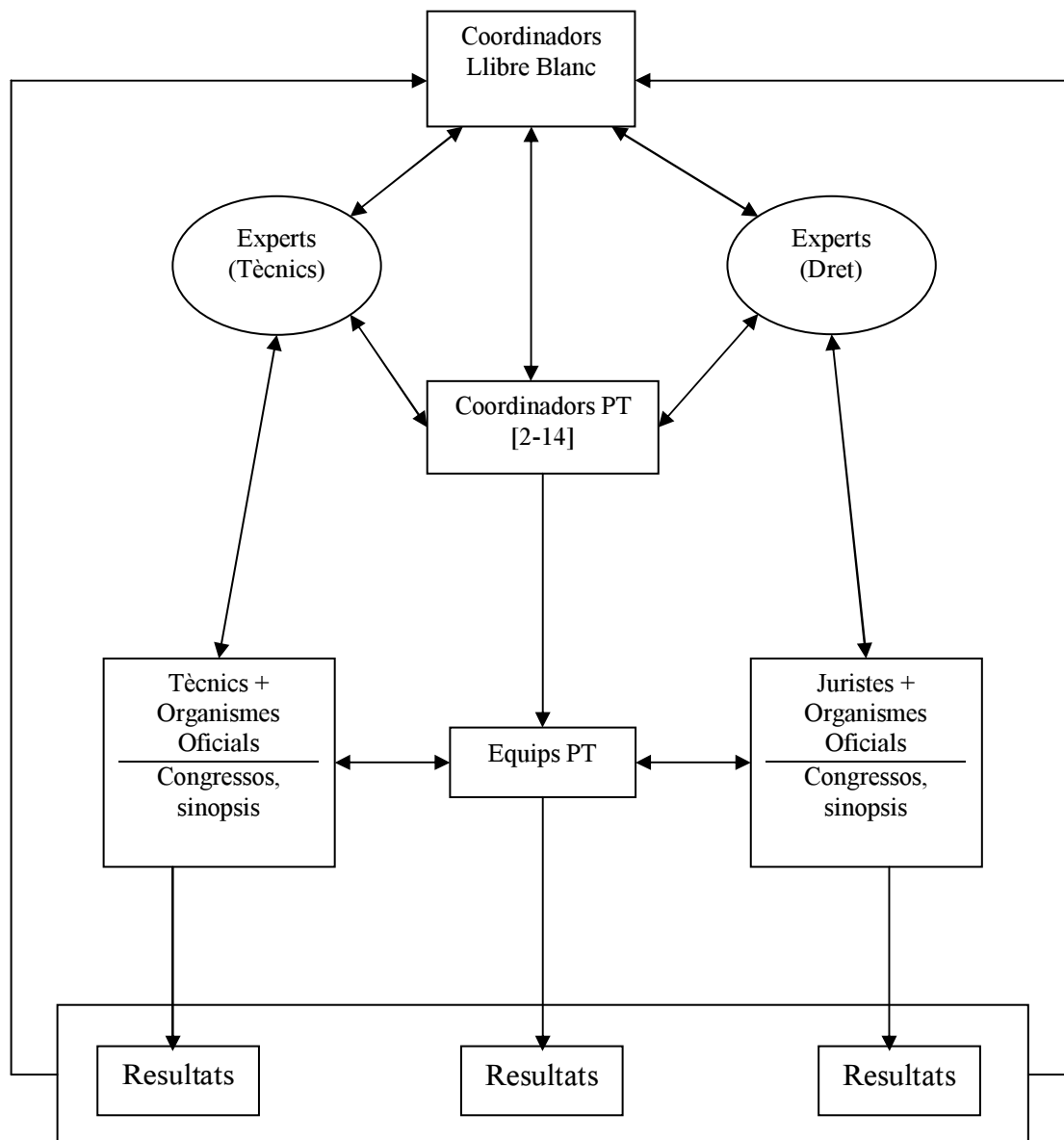
Aquesta és la raó per la qual, per concurs públic, seran assignats una sèrie d'informes tècnics i jurídics sobre aspectes no directament tractats en els PT, però necessaris per a l'elaboració dels resultats. Els autors dels informes treballaran al costat dels PT, i proporcionaran coneixement per a perfilar els resultats de recerca. E.g. en el PT7, mediació escolar, l'estudi sobre el contingut de tots els mestratges i post-graus sobre mediació que s'estan oferint actualment a Catalunya, i la comparació amb altres països per a establir un contingut mínim preceptiu és un tema específic que pot ser objecte d'un informe independent elaborat per experts en l'ensenyament de la mediació.

Hom procurarà que cada PT es recolzi almenys en un informe tècnic (professional o acadèmic) i un informe jurídic (elaborat per juristes, magistrats o advocats especialitzats). Aquests experts se situaran entre el PT i la Coordinació General del Llibre Blanc de la forma que mostra l'organigrama (més avall).

Com es pot veure, la idea també és aprofitar l'experiència professional en el tema dels tècnics dels organismes oficials (Departaments) de la Generalitat que fa temps que estan treballant aquests temes, però sense una coordinació específica entre sí.

D'altra banda, els juristes de ET13 formen part de l'Observatori de Mediació, però es fa necessari contemplar una línia independent perquè: (i) l'Observatori inclou més juristes que els integrats en ET13 (ii) no tots els juristes i professionals del dret interessats (magistrats, jutges, notaris, advocats...) formen part de l'Observatori.

Finalment, cal observar que aquesta estructura es prou flexible com per a recollir la possible participació de tots aquells que ho desitgin, perquè les comunicacions i ponències dels diferents simposis, congressos i seminaris s'incorporaran als resultats dels estudis per a la redacció del Llibre Blanc.



9. Beneficis pràctics

- a. Incidència social de la investigació en aquestes matèries:
 - a. Repercussió pública de l'opció realitzada per a la substancial millora del servei públic de la justícia
 - b. Mobilització de recursos humans i col·laboració dels professionals que actualment estan treballant en aquest camp.
 - c. Projecció en els dissenys d'estratègies comunitàries, empresarials i socials entorn dels ADR
- b. Definició de models i metodologies

- a. Facilitació del coneixement
- b. Evitació d'errors de planificació
- c. Optimització dels esforços i experiències
- d. Elaboració d'indicadors
- c. Foment de les iniciatives en l'àmbit de l'ensenyament
- d. Millora, a curt termini, de l'administració de justícia
 - a. Autocomposició d'un gran nombre de conflictes
 - b. Descens de la litigiositat
 - c. Major grau de satisfacció de las víctimes de determinats delictes i contrafàiments
 - d. Major eficàcia
 - e. Reforçament de vincles de la societat civil
- e. Creació d'institucions i de professions noves

10. Execució del projecte

Aquest Projecte requereix una estructura de participació múltiple de persones individuals, institucions i col·lectius:

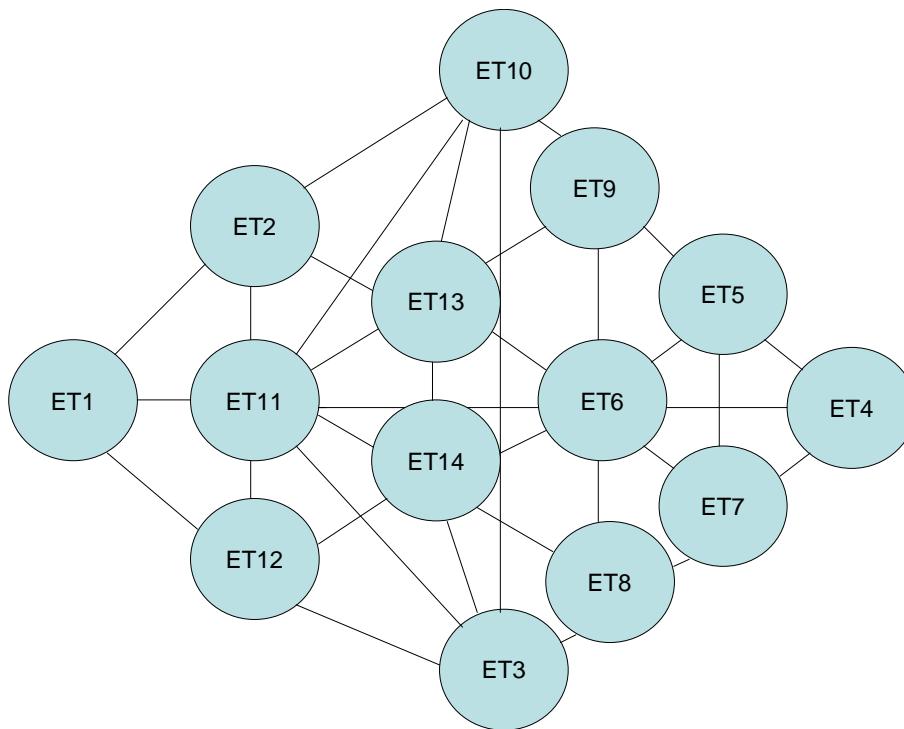
- a. Creació d'un Consell promotor del projecte "Llibre Blanc"
 - a. Departament de Justícia, conjuntament amb els Departaments de la Generalitat implicats en cada sector (sanitat, educació, governació...)
 - b. Diputacions Provincials, (atesa la importància per a l'administració local)
 - c. Representació Federació de Municipis
 - d. Presència d'alguns municipis singulars (especialment Barcelona)
 - e. Universitats Públiques
 - f. Universitats Privades
 - g. Consell de Cambres de Comerç
 - h. Col·legis Professionals
 - i. Sindicats i organitzacions empresarials
 - j. Associacions de foment de la mediació
 - k. Fundacions amb rellevància en el sector
 - l. Entitats financeres (Caixes d'Estalvi)
- b. Comissió per al finançament
- c. Elecció d'una comissió executiva
 - a. Direcció del projecte
 - b. Administració del projecte
- d. Definició i precisió d'objectius
- e. Recursos humans
 - a. Direcció executiva

- b. Suport administratiu
 - c. Investigadors de cada ET
 - d. Investigadors associats (experts) i juristes
 - e. Becaris col·laboradors
- f. Programació del desenvolupament en un **període màxim d'un any**
- a. Fase de programació (no superior a dos mesos)
 - b. Contractació investigadors (un mes)
 - c. Fase d'execució
 - i. Recopilació de dades (tres mesos)
 - ii. Elaboració de dades (de tres a sis mesos)
 - iii. Tractament de la informació (tres mesos)
 - iv. Redacció de resultats (tres mesos)
 - v. Elaboració de las guies de bones pràctiques (dos mesos)
 - vi. Presentació i disseminació de resultats [Congrés Internacional] (dos mesos)

D'altra banda, aquest programa té àmbits específics (com la mediació escolar, en salut o comunitària) i àmbits que són transversals. Els àmbits transversals són: (i) materials (concretament els problemes d'immigració, ètnics i de gènere, que poden repetir-se de forma específica a l'escola, els hospitals, els barris....), (ii) estructurals: aquells àmbits que constitueixen l'articulació formal del projecte: (a) estructura conceptual de la mediació (ET2); (b) metodologia de recerca (ET11); (c) aplicacions tecnològiques (ET12).

Els àmbits específics, transversals i estructurals convergeixen en el treball de l'equip de juristes encarregats d'identificar i definir el disseny institucional de la mediació (ET13).

Per aquesta raó, l'estructura d'execució del projecte (per equips de treball) segueix el següent organigrama:



Com es pot comprovar, els equips (ET2, ET11 i ET12) estan estratègicament situats entre ET1, ET13, ET14 i l'eix format per (ET10, ET3). Aquests dos darrers àmbits de treball corresponen respectivament a les Administracions Públiques i al mercat privat (e.g. empreses, Cambres de Comerç). Immediatament després, l'eix (ET9, ET6, ET8) correspon a àmbits que participen del sector privat i públic (escoles, hospitals, medi ambient), obrint un arc que comprèn també la mediació escolar, la mediació penal i juvenil, la mediació familiar i la mediació comunitària.

Hem agrupat en el quadrilàter constituït per (ET6, ET4, ET5, ET7) els àmbits que reben l'impacte del flux migratori de forma més directa i on els conflictes es donen emmotllats en un fort component cultural: escola, comunitat (barri), família (relació amb els jutjats civils) i joventut (relació amb els jutjats penals). L'organigrama preveu també la connexió directa entre (ET11) i (ET6). És important perquè les metodologies que es contemplen en el Llibre Blanc tenen característiques molt distintes que hauran de ser conjuntades en la construcció de dades i en les interpretacions finals: elaboració d'indicadors i dades estadístiques, i treball de camp, etnografies i estudis de cas.

Cada equip té llibertat per escollir les tècniques d'elaboració i anàlisi de dades que correspongui a cada camp. Però haurà de trobar-se al final un consens suficient per elaborar indicadors que permetin en el futur elaborar sèries temporals sobre la resolució de conflictes en cada àmbit particular.

La reflexió sobre conceptes i pràctiques de la mediació (ET2) i la prospectiva de construcció d'interfícies tecnològiques per millorar l'accés i organització de la mediació (ET11) ocupen també un lloc similar a ET12: són àmbits que participen en els àmbits més específics (de ET3 a ET10) i que depenen, en certa manera, dels resultats que aquests equips ofereixin per acabar d'acomplir les seves tasques (conceptualització dels diferents tipus de mediació, i aplicació de tecnologia al procés i accés de la mediació).

ET13 ocupa un lloc estratègic central, perquè en el disseny institucional conflueixen la interpretació de les dades de cada sector, l'elaboració de conceptes generals, i el disseny tecnològic que resulti més eficaç per a cada sector.

ET14 és un grup associat al grup de juristes, perquè es tracta de l'equip d'econòmetres encarregat del càlcul de costos diferencial entre els processos de la jurisdicció ordinària i els de mediació. Aquest darrer equip té al seu càrrec la previsió de costos dels processos de mediació (per bé que som conscients de la dificultat d'efectuar una previsió semblant).

11. Pla de treball per àmbits

Àmbit		Resultats	Esforç (pers./mes)	Duració (x12 mesos)	Responsable
Mediació per àmbits geogràfics (reflexió teòrica i pràctica)	Estudi comparatiu de les dades econòmiques i sociològiques sobre mediació a USA, Austràlia, Llatinoamèrica, Àsia i Europa	Resum de les dades disponibles	2	3	ET 2-1
	Estudi de dret comparat sobre la mediació (dret nacional, internacional públic i privat)	Descripció sociojurídica de l'estat de la qüestió	3	3	ET 2
	Estudi del concepte de mediació aplicat fins ara a Catalunya	Descripció de la pràctica i de la teoria jurídica subjacent	2	3	ET 2
	Estudi dels conceptes transversals i transnacionals aplicables a Catalunya	Descripció de concepcions i idees pràctiques aplicables a Catalunya	1	2	ET 2-1

Àmbit		Resultats	Esforç (pers./mes)	Duració (x12 mesos)	Responsable
	Redacció del capítol de síntesi (Llibre Blanc)	Llibre Blanc	1	1	ET 2-1
Mediació empresarial i laboral	Recull de dades estadístiques sobre mediació de les cambres de comerç i elaboració d'indicadors	Descripció de procediments i resultats	3	3	ET 3
	Elaboració de dades sobre mediació efectuades pels despatxos d'advocats especialitzats (<i>early case assessment</i>)	Descripció de pràctiques de l'advocacia i resultats obtinguts en les mediacions (despatxos grans, mitjans i petits) amb càlcul del cost	3	5	ET 3
	Seguiment i estudi de casos, i descripció de procediments (també els mitjans extrajudicials de solució de conflictes laborals)	Estudis de cas	3	3	ET 3
	Redacció del capítol de síntesi (Llibre Blanc)	Llibre Blanc	1	1	ET 3
Mediació comunitària/ciutadana en l'àmbit local	Elaboració d'indicadors i recull de dades estadístiques disponibles de l'Administració Local, Consells Comarcals i les Diputacions	Descripció dels equips de mediació existents, tipus d'externalització (contractes) i resultats	3	4	ET 4
	Estudi sobre mediació als barris, amb especial incidència en la mediació cultural i els problemes d'integració dels immigrants.	Descripció i avaluació de les actuacions dels mediadors en les ciutats i els barris (amb especial atenció als mediadors culturals). Etnografia, focus groups i estudis de cas.	4	4	ET 4
	Estudi sobre els procediments i les diverses metodologies de mediació utilitzades	Descripció de metodologies i tècniques existents	3	3	ET 4

Àmbit		Resultats	Esforç (pers./mes)	Duració (x12 mesos)	Responsable
	Redacció del capítol de síntesi (Llibre Blanc)	Llibre Blanc	1	1	ET 4
Mediació familiar	Descripció dels procediments existents (Tribunals de família)	Estudi sociojurídic	2	2	ET 5
	Elaboració de dades qualitatives i etnogràfiques sobre el funcionament dels procediments i la funció de les diverses professions (mediadors, advocats, jutges	Estudis de cas, entrevistes amb els mediadors, advocats i amb magistrats i jutges	2	3	ET5
	Elaboració d'indicadors i anàlisi de dades estadístiques sobre resultats, casos i usuaris	Estudi estadístic	2	2	ET5
	Estudi sobre l'impacte dels fluxos migratoris i els factors ètnics i culturals	Estudis etnogràfics i de casos	3	2	ET5
	Estudi sobre metodologies de mediació, equips existents i dinàmica aplicada	Estudi metodològic	1	2	ET5
	Redacció del capítol de síntesi (Llibre Blanc)	Llibre Blanc	1	1	ET5
	Justícia restaurativa: mediació penal i juvenil	Descripció i avaluació dels resultats i procediments existents de Justícia Restauradora (Tribunals d'instrucció i penals)	Estudi sociojurídic	2	3
Elaboració de dades etnogràfiques i qualitatives sobre el funcionament dels procediments		Estudis de cas, entrevistes, grups focals amb mediadors, jutges i magistrats	3	3	ET6

Àmbit		Resultats	Esforç (pers./mes)	Duració (x12 mesos)	Responsable
	Elaboració de dades estadístiques sobre resultats, casos i usuaris, amb especial atenció als joves i adults immigrants	Estudi estadístic	2	3	ET6
	Estudi sobre metodologies de mediació, equips existents i dinàmica aplicada	Estudi metodològic	3	2	ET6
	Redacció del capítol de síntesi (Llibre Blanc)	Llibre Blanc	1	1	ET6
Mediació escolar	Descripció dels mètodes i procediments existents de mediació escolar	Estudi metodològic	2	2	ET7
	Elaboració de dades qualitatives i etnogràfiques sobre el funcionament dels procediments sobre la natura dels conflictes identificats	Estudis de cas, entrevistes amb directores de centre, mestres i psicòlegs, etnografia als centres	3	3	ET7
	Elaboració d'indicadors i dades estadístiques de casos i resultats	Estudi estadístic i metodològic	2	2	ET7
	Elaboració d'informe específic sobre l'impacte escolar dels fluxos de migració	Estudis estadístic, de camp i de cas	3	2	ET7
	Redacció del capítol de síntesi (Llibre Blanc)	Llibre Blanc	1	1	ET7
	Mediació en Salut	Descripció de protocols existents en el sistema de Salut (hospitals, unitats d'atenció...)	Estudi sociojurídic	3	2
Elaboració de dades qualitatives i etnogràfiques sobre mediacions personals metge-pacient i sobre conflictes interculturals		Estudis de cas, entrevistes amb els caps de centre, metges, infermeres, pacients i familiars	3	3	ET8

Àmbit		Resultats	Esforç (pers./mes)	Duració (x12 mesos)	Responsable
	Elaboració d'indicadors i de dades estadístiques	Estudi estadístic	2	3	ET8
	Estudi sobre metodologies de mediació, equips existents i dinàmica aplicada	Estudi metodològic	2	3	ET8
	Redacció del capítol de síntesi (Llibre Blanc)	Llibre Blanc	1	1	ET8
Mediació mediambiental	Elaboració de dades qualitatives sobre mediacions en conflictes de component ambiental (p. ex. usos de l'aigua).	Estudis comparatius, estudis de cas nacionals i transnacionals, entrevistes amb els actors públics i privats involucrats en els conflictes (a Catalunya)	3	4	ET9
	Elaboració d'indicadors i dades estadístiques	Estudi estadístic	3	3	ET9
	Estudi sobre metodologies de mediació, equips existents i dinàmica aplicada (àmbit autonòmic, estatal, comunitari i internacional)	Estudi metodològic	3	4	ET9
	Redacció del capítol de síntesi (Llibre Blanc)	Llibre Blanc	1	1	ET9
Administració relacional en l'àmbit autonòmic	Descripció de protocols existents en l'àmbit autonòmic, amb especial atenció a les polítiques públiques, els conflictes entre Administració i ciutadans, i el funcionariat (incloent-hi els Mossos)	Estudi sociojurídic	2	3	ET10
	Elaboració d'indicadors i de dades estadístiques	Estudi estadístic	3	3	ET10
	Estudi sobre l'accés a administracions virtuals per part de la ciutadania	Estudi de e-government	3	2	

Àmbit		Resultats	Esforz (pers./mes)	Duració (x12 mesos)	Responsable
	Estudi sobre metodologies de mediació, equips existents i dinàmica aplicada	Estudi metodològic	2	4	ET10
	Redacció del capítol de síntesi (Llibre Blanc)	Llibre Blanc	1	1	ET10
Mediació i tecnologia	Estudi sobre el desenvolupament i implantació de processos i aplicacions tecnològiques en la mediació, segons models de maduresa de la tecnologia	Informe tècnic	4	3	ET11
	Anàlisi d'experiències	Estudis de cas en l'àmbit autonòmic, estatal, comunitari i internacional (ODR)	3	3	ET11
	Anàlisi de la mediació en els àmbits del LLB	Anàlisi de resultats per elaborar una prospectiva per l'aplicació de tecnologia (MAS-Web) als procediments de mediació	3	4	ET11
	Redacció del capítol de síntesi (Llibre Blanc)	Llibre Blanc	1	2	ET11
Dret i disseny institucional	Anàlisi de resultats de litigació corresponent a les diferents jurisdiccions	Informe tècnic	2	3	ET13
	Anàlisi dels diferents protocols, procediments i regulacions per a disminuir la litigiositat	Informe tècnic	2	3	ET13
	Anàlisi dels resultats de recerca per sectors per a disminuir la conflictivitat	Informe tècnic	2	2	ET13
	Disseny institucional de la mediació per a Catalunya	Informe tècnic	2	2	ET13
	Redacció del capítol de síntesi (Llibre Blanc)	Llibre Blanc	1	2	

Àmbit		Resultats	Esforç (pers./mes)	Duració (x12 mesos)	Responsable
Econometria i càlcul de costos	Anàlisi de costos diferencials entre els diversos processos en la jurisdicció ordinària i els costos de la mediació	Informe tècnic	4	4	ET14
	Previsió de l cost del procés de mediació en cada àmbit específic particular	Informe tècnic	3	4	ET14
	Elaboració d'indicadors econòmics de la mediació i de la piràmide de litigació	Informe tècnic	3	2	ET14
	Redacció del capítol de síntesi (Llibre Blanc)	Llibre Blanc	1	2	ET14
Metodologia	Elaboració d'un sistema d'indicadors estadístics per a l'avaluació de la mediació, amb integració d'estudis de camp i qualitius	Estudi estadístic	5	5	ET12
	Tasques de suport als equips de treball (inclent-hi l'elaboració d'una base de dades)	Elaboració de qüestionaris, tractament estadístic de dades i base de dades	5	5	ET12
	Redacció del capítol de síntesi (Llibre Blanc)	Llibre Blanc	1	2	ET12
Direcció i Gestió del Projecte	Direcció i coordinació científica	Elaboració de plantilles, coordinació dels equips, recepció de treballs, organització de reunions, conferències, congressos i tasques de disseminació de resultats	3	2	ET1
	Gestió administrativa	Gestió diària del projecte i informes de seguiment	2	3	ET1

Àmbit		Resultats	Esforç (pers./mes)	Duració (x12 mesos)	Responsable
	Cooperació amb els ET	Específicament en els temes transversals: metodologia, emigració, estructures conceptuals i tecnologia	3	3	ET1
	Avaluació	Seguiment i avaluació de resultats	2	2	ET1
	Redacció de la Introducció, Capítol 1 i Capítol de Conclusions	Llibre Blanc	1	2	ET1
Disseminació	Disseminació de resultats	Tasques de publicació	Veure pressupost	6	Tots
	Organització de congrés	Organització científica del congrés	Veure pressupost	3	Tots
	Desplaçaments	Desplaçaments per a la presentació de resultats	Veure pressupost	3	Tots

12. Pla de treball per Equips (ET) i Paquets de Treball (PT)

Paquet del treball 1	PT1	Començament:				Mes 1	
Títol del PT	Direcció, gestió i coordinació del projecte						
Participant	ET1	ET2	ET11	ET12	ET3	ET4	ET5
Persones-mes per participant	11	3	3	3	1	1	1
Persones-mes per participant	ET6	ET7	ET8	ET9	ET10	ET13	ET14
	1	1	1	1	1	2	1

Objectius

1. Dirigir i gestionar el projecte durant tots els mesos de la seva duració (12)
2. Coordinar els equips participants, en relació a les tasques que han de realitzar
3. Organitzar i coordinar els seminaris interns, els seminaris de seguiment i els Congressos internacionals
4. Organitzar i coordinar les tres reunions generals del projecte (inicial, mitja i final: mesos 1, 6 i 12)
5. Efectuar els informes econòmics i administratius de seguiment del projecte
6. Coordinació de les publicacions de conjunt dels resultats (disseminació)

Descripció del treball

El treball aquí és doble: (i) coordinació i direcció acadèmica de la investigació (desenvolupament dels treballs i evolució de la redacció del Llibre Blanc) , (ii) gestió econòmica i administrativa de tots els equips participants. La primera és una tasca de coordinació i direcció dels equips i de seguiment i avaluació dels resultats que es van obtenint. La segona és una tasca de gestió professional, per a la qual és necessari comptar amb un tècnic de recerca dedicat a temps parcial durant 12 mesos al seguiment diari (manager del projecte).

El treball de coordinació i direcció acadèmica es compaginarà amb les tasques corresponents a ET12 (metodologia) i ET13 (disseny institucional). Aquests equips, conjuntament amb ET14 (càlcul de costos) han de treballar de forma coordinada perquè no són sectorials, sinó transversals a tot el projecte.

ET1 redactarà també el capítol 1 corresponent a les estructures conceptuals de la mediació. Aquest és un capítol introductori, però necessari per delimitar l'objecte del Llibre Blanc i els diferents aspectes que hom pot traduir posteriorment en indicadors. En aquesta tasca cooperaran els equips ET2, ET11, ET12, ET13 i ET14.

Descripció de tasques

T.1. Direcció general de la recerca

T.2. Gestió econòmica

T.3. Redacció dels informes tècnics de seguiment (control i monitorització dels pressupostos i de les activitats)

T.4. Coordinació dels equips.

T.5. Gestió diària del projecte (comunicacions, contacte amb els equips, gestió administrativa, contacte amb el Departament de Justícia)

T.6. Organització de seminaris sectorials i generals

T.7. Avaluació progressiva de resultats

T.8. Redacció de la Introducció, Cap. 1 i Capítol Final de Conclusions del Llibre Blanc, revisió dels capítols del Llibre, revisió de les Recomanacions finals.

Entregables:

E.1.1. Projecte del Llibre Blanc: elaboració inicial del pressupost i redacció final de les fites i previsions de cada equip participant [mes 3]

E.1.2. Avaluació de la despesa efectuada i de les fites aconseguides [mes 6]

E.1.3. Esborrany d'Introducció i Capítol de Conclusions del Llibre Blanc, amb especificació del grau d'acompliment dels resultats previstos [mes 9]

E.1.4. Introducció, capítol 1 i Capítol de Conclusions del Llibre Blanc [mes 12], amb

especificació del grau d'acompliment dels resultats previstos

E.1.5. Avaluació de la despesa efectuada i de les fites aconseguides [final de projecte]

Paquet del treball 2	PT2	Començament:			Mes 1		
Títol del PT	Coneixement teòric i pràctic sobre la mediació						
Participant	ET2	ET1	ET11	ET12	ET13	ET14	
Persones-mes per participant	9	1	1	1	2	1	

Objectius

1. Aclarir els diferents conceptes, tipologies i pràctiques proposades per la mediació
2. Elaborar un estat de la qüestió de la mediació en tots els àmbits geogràfics (USA, EU, Àsia, Llatinoamèrica , Oceania)
3. Especificar quins són els conceptes i pràctiques que podrien resultar aplicables a Catalunya (àmbits de mediació, diàleg víctima/agressor [VOM], mediació comunitària etc ...)
4. Proposar els conceptes-rectors o principis generals que hauria de seguir el desenvolupament de la mediació a Catalunya
5. Indicar quines mediacions o parts de la mediació podria realitzar-se de forma automàtica (online o amb l'ús de sistemes multi-agent), i quines mediacions o fases requereixen una institucionalització presencial

Descripció del treball

Aquest PT és conceptual, molt lligat a la tasca de coordinació de resultats que duu a terme l'ET1, i a la tasca de reflexió tecnològica, jurídica i econòmica de ET12, ET13, ET14. Per tant es preveu una estreta cooperació entre aquests equips en la redacció dels Entregables. Es tracta aquí: (i) d'establir l'estructura de base de les mediacions que tenen lloc i es desenvoluparan a Catalunya, (ii) comparar aquesta estructura amb el desenvolupament de la mediació en altres cultures jurídiques (algunes, com l'australiana, força allunyades; d'altres, més properes); (iii) incorporar els aspectes que es considerin útils a les guies pràctiques i recomanacions finals del llibre Blanc.

La redacció del primer capítol del Llibre Blanc, que correspon a les estructures conceptuais existents de la mediació, doncs, es farà conjuntament amb ET1. De la mateixa manera ET2 col·laborarà estretament amb ET14 per a la redacció del capítol corresponent al disseny jurídic

i institucional.

Descripció de tasques

T.1. Estudi comparatiu de les dades econòmiques i socioljurídiques sobre mediació a USA, Austràlia, Llatinoamericà, Àsia i Europa

T.2. Estudi de dret comparat sobre la mediació per àmbits (dret autonòmic, estatal, comunitari, i internacional públic i privat)

T.3. Estudi del concepte de mediació aplicat fins ara a Catalunya (per àmbits)

T.4. Estudi dels conceptes transversals i transnacionals aplicables a Catalunya (per àmbits)

T.5. Redacció del capítol 2 del llibre Blanc

Entregables:

E. 2.1. Definicions conceptuals. Estat de l'art. Estudi comparatiu de dades, conceptes i estructures de la mediació, per àmbits geopolítics i sociojurídics (cultures jurídiques) [mes 3]

E. 2.2. Anàlisi dels conceptes socials, polítics i jurídics per a la institucionalització de la mediació a Catalunya [mes 6]

E. 2.3. Capítol 2 del llibre Blanc (esborrany) [mes 9]

E. 2.4. Capítol 2 del llibre Blanc (definitiu), i contribució a les recomanacions finals [mes 12]

Paquet del treball 3	PT3	Començament:				Mes 1	
Títol del PT	Mediació empresarial i laboral						
Participant	ET3	ET1	ET2	ET4	ET8	ET9	ET10
Persones-mes per participant	10	1	1	1	1	1	1
Participant	ET11	ET12	ET13	ET14			
Persones-mes per participant	1	1	1	1			

Objectius

1. Conèixer i avaluar l'estat actual de la mediació en les empreses catalanes, a l'interior i a l'exterior de les empreses

2. Conèixer i avaluar el paper del mediador en els conflictes entre treballadors, directius i departaments (recursos humans), diferència amb la conciliació.

3. Conèixer i avaluar el paper dels despatxos d'advocats especialitzats en la mediació mercantil i industrial (*early case assessment*)

4. Conèixer i avaluar les necessitats empresarials respecte a la resolució de conflictes empresarials (flexibilitat, cost, rapidesa...)

5. Conèixer i avaluar l'ús i implantació de l'ODR (*On-line Dispute Resolution*) en el comerç electrònic

6. Proposar regles pràctiques de regulació de conflictes en aquests sectors

Descripció del treball

Aquest PT té com a objectiu la descripció, avaluació i reflexió sobre les pràctiques de la mediació en el món empresarial català i en l'àmbit dels bufets d'advocats que els assessoren. També incloem aquí la mediació laboral extrajudicial. Hom ha de conèixer el grau d'implantació de la mediació, i les perspectives de futur. Distingim entre mediació intra-empresarial (recursos humans) i mediació inter-empresarial (conflictes entre empreses). En aquest PT hi ha una incidència de la tecnologia aplicable (*e-commerce*) donada l'experiència de les empreses *online* (ET-11). Un altre aspecte destacable és l'anàlisi de cost/benefici del denominat *early case assessment*, practicat per alguns bufets. La relació amb l'ET14 es preveu, doncs, estreta.

Descripció de tasques

T.1. Recull de dades estadístiques sobre mediació empresarial, comercial i industrial en possessió de les Cambres de Comerç i elaboració d'indicadors

T.2. Elaboració de dades i d'indicadors sobre mediació als bufets d'advocats especialitzats

T.3. Elaboració de dades i d'indicadors sobre mediació interna a les empreses (recursos humans: treballadors, directius i conflictes interdepartamentals)

T.4. Seguiment i estudi de casos, i descripció de procediments

T.5. Redacció del capítol 3 del Llibre Blanc

Entregables:

E. 3.1. Definició conceptual. Estat de l'art. Elaboració d'indicadors de la mediació en l'àmbit laboral, mercantil i empresarial [mes 3]

E. 3.2. Estudi de la implantació de la mediació en les empreses i entre les empreses, i la funció de les Cambres de Comerç catalanes. Estudi sobre les tasques de mediació efectuades pels despatxos d'advocats, i la funció dels Col·legis d'Advocats de Catalunya [mes 6]

E. 3.3. Capítol del Llibre Blanc (esborrany) [mes 9]

E. 3.4. Capítol 3 del Llibre Blanc (definitiu), i contribució a les recomanacions finals

Paquet del treball 4	PT4	Començament:				Mes 1	
Títol del PT	Mediació ciutadana/comunitària en l'àmbit local						
Participant	ET4	ET1	ET2	ET5	ET6	ET7	ET10

Persones-mes per participant	11	1	1	1	1	1	1
Participant	E11	ET12	ET13	ET14			
Persones-mes per participant	1	1	1	1			

Objectius

1. Conèixer i avaluar els conflictes produïts entre els ciutadans dels barris i els municipis i la seva possible solució mediada
2. Efectuar un mapa dels municipis catalans i consells comarcals (CC) que disposen d'aquest servei, en quin règim jurídic, i en quina situació de contractació amb empreses de mediació
3. Efectuar un mapa de la conflictivitat comunitària a Catalunya, segons tòpics, zones, sectors industrials i àrees de recepció d'immigrants (e.g. religiosa, laboral, de seguretat ciutadana....)
4. Avaluar les possibilitats de la mediació ciutadana/comunitària (Ajuntaments, CC) i intercultural (barris) en la resolució de conflictes entre veïns

Descripció del treball

Des de fa un temps, la mediació ciutadana/comunitària s'ha anat incorporant a la vida municipal de Catalunya. L'objectiu d'aquest PT és conèixer i avaluar els serveis que s'ofereixen: quants municipis en disposen, quina estructura té el servei, quins resultats, hi ha externalització a empreses de servei o no, existeix un pla d'actuació municipal coordinat amb la policia o no etc... Es urgent, d'altra banda, disposar d'un mapa de conflictivitat social. Aquesta pot tenir una tipologia diversa (seguretat ciutadana, afers religiosos, convivència veïnal etc..) i estar relacionada amb diversos orígens (integració dels immigrants, barris marginals, densitat de població etc.). Es important la connexió d'aquest PT amb els PT5, PT6, PT7 i PT10 (educació, família, mediació juvenil i administracions públiques).

Descripció de tasques

- T.1. Elaboració i recull de dades estadístiques disponibles de l'Administració Local, CC i les Diputacions
- T.2. Elaboració d'indicadors específics sobre la mediació en aquest àmbit
- T.3. Estudi sobre mediació als barris, amb especial incidència en la mediació intercultural i els problemes d'integració dels immigrants
- T.4. Estudi sobre els procediments i les diverses metodologies de mediació utilitzades.
- T.5. Estudi de guies pràctiques per als professionals i usuaris (desenvolupament de la mediació)
- T.6. Redacció del capítol de síntesi (Llibre Blanc)

Entregables:

E. 4.1. Definició. Estat de l'art. Estudi sobre la mediació ciutadana/comunitària i interculturala Catalunya (identificació de serveis, procediments i dades disponibles sobre avaluació de

resultats) [mes 3]

E. 4.2. Estudi de procediments pràctiques i prospectiva de la mediació comunitària en funció de la tipologia de conflictivitat social [mes 6]

E. 4.3. Capítol 4 del Llibre Blanc (esborrany) [mes 9]

E. 4.4. Capítol 4 del Llibre Blanc (definitiu), i contribució a les Recomanacions Finals [mes 12]

Paquet del treball 5	PT5	Començament:				Mes 1	
Títol del PT	Mediació familiar						
Participant	ET5	ET1	ET3	ET6	ET7	ET10	ET13
Persones-mes per participant	11	1	1	1	1	1	1
Participant	Et14						
Persones-mes per participant	1						

Objectius

1. Conèixer i avaluar els procediments, resultats i metodologies de mediació familiar a Catalunya
2. Identificar els actors, distingint entre sectors professionals involucrats (advocacia e.g.), empreses (de mediació), funcionaris de l'administració de justícia (jutges, magistrats, fiscals...) i funcionaris d'altres administracions (serveis socials de l'administració local e.g.)
3. Estudiar el grau d'incardinació de la mediació familiar en el sistema judicial espanyol
4. Conèixer el grau de coordinació dels diversos serveis públics i privats
5. Comprendre el context canviant que dóna origen a l'auge de la mediació familiar a Catalunya (canvis demogràfics, canvis culturals, canvis en l'estructura i la composició de la família etc...)

Descripció del treball

La mediació familiar és una de les que ha estat més desenvolupada a l'empared dels propis tribunals de justícia (tribunals de família). Es un dels cassos, doncs, en què els equips de mediadors (psicòlegs, treballadors socials) i l'actuació els despatxos d'advocats especialitzats que practiquen la mediació han arribat a detreure litigiositat als tribunals (litigiositat impròpia). D'altra banda, l'auge de la mediació ha coincidit amb l'augment de l'índex de divorci al nostre país, i amb el canvi del tamany de les llars, la composició de la família i les relacions intergeneracionals. El PT ha d'establir l'estat de la qüestió, reflectir aquests canvis, i efectuar el disseny d'una proposta institucional raonable vist el context existent de "família negociadora" no autoritària (G. Meil 2006).

Descripció de tasques

T.1. Descripció dels procediments existents a Catalunya, distribuïts per partits judicials en el territori (Tribunals de família: casos de divorci, relació pares-fills, intervenció de l'administració etc..)

T.2. Estudi de les formes d'incardinació de la mediació dins del sistema judicial

T.3. Elaboració de dades etnogràfiques sobre el funcionament dels procediments, agents i institucions involucrades

T.4. Elaboració de dades estadístiques i d'indicadors sobre resultats, casos i usuaris (cultura jurídica interna i externa: professionals i usuaris)

T.5. Estudi sobre metodologies de mediació, equips existents i dinàmica aplicada

T.6. Estudi de guies pràctiques per als professionals i usuaris (desenvolupament de la mediació)

T.7. Redacció del capítol de síntesi (Llibre Blanc)

Entregables:

E. 5.1. Definició. Estat de l'art. Estudi sobre l'estat de la mediació familiar a Catalunya (casos resolts, àmbits d'aplicació, divorci, incardinació amb els Tribunals de Justícia). Anàlisi de dades estadístiques i elaboració d'indicadors [mes 3]

E. 5.2. Estudi de procediments, pràctiques i perspectiva de la mediació familiar: funció dels agents involucrats (tribunals, advocats, psicòlegs, treballadors socials...) [mes 6]

E. 5.3. Capítol del Llibre Blanc (esborrany) [mes 9]

E. 5.4. Capítol 5 del Llibre Blanc (definitiu), i contribució a les recomanacions finals [mes 12]

Paquet del treball 6	PT6	Començament:			Mes 1		
Títol del PT	Justícia reparadora: mediació penal per adults i juvenil						
Participant	ET6	ET1	ET6	ET7	ET10	ET11	ET12
Persones-mes per participant	11	1	1	1	1	1	1
Participant	Et13	Et14					
Persones-mes per participant	1	1					

Objectius

1. Conèixer l'àmbit d'actuacions en justícia juvenil i àmbit d'actuacions possibles en la mediació penal amb adults, i el seu impacte en la prevenció i la reinserció.
2. Descripció dels procediments existents (mediació en Jutjats de Menors)
3. Elaboració de dades estadístiques, qualitatives i etnogràfiques sobre el funcionament dels procediments de mediació en l'àmbit dels tribunals de menors (entrevistes amb magistrats de menors, fiscals de menors, etc.) i en l'àmbit de l'administració local
4. Estudiar les característiques del nombre de casos resolts pels equips de mediació juvenil

i penal (pública i/o privats o contractats per l'administració) que operen en l'àmbit penitenciari

5. Conèixer i avaluar les metodologies i procediments emprats tant en mediació penal per adults com juvenil
6. Conèixer i avaluar el grau de coordinació dels diferents serveis (atenció a la víctima, serveis penitenciaris, treballadors socials...), el grau d'incardinació amb el sistema penal espanyol, i la relació que tenen els resultats amb les polítiques públiques sobre justícia penal i juvenil
7. Elaborar previsions i guies de conducta

Descripció del treball

La justícia restauradora (*réparatrice, restaurative, offerorientierte*) ha experimentat un gran desenvolupament en els darrers anys, essent inclosa en diverses Directives europees. Funciona en l'àmbit penal, pensada per donar atenció a la víctima i com una de les mesures voluntàries de reinserció de l'infractor. Hi ha un equip a Catalunya amb un cúmul d'experiències i casos resolts des de fa quinze anys (uns cinc-cents l'any). En aquest PT es tracta d'ordenar els números, elaborar indicadors i raonar el resultat d'aquestes experiències. Val la pena explorar les possibilitats de mediar amb adults (i no només en l'àmbit juvenil) per evitar victimitzacions innecessàries i entrades a la presó en situacions en què encara podem intervenir d'una altra manera.

La mediació en l'àmbit juvenil és potser un dels àmbits que gaudeix d'una implantació més consolidada. Tanmateix, a l'experiència dels tribunals de justícia (jutjats de menors) cal afegir les iniciatives per al desenvolupament de la mediació juvenil en l'àmbit local (hi ha ajuntaments que actualment estan formant tècnics de mediació juvenil com a eina de prevenció). Es tracta doncs d'analitzar i avaluar els procediments i tècniques existents des d'aquesta doble vessant. ES preveu la coordinació estreta amb els equips que han de tenir en compte i estudien l'impacte dels fluxos i projectes migratoris a Catalunya (ET4, ET5, ET7, ET8, ET9, ET10).

En aquest cas també, com en el de la mediació familiar, l'estudi comparatiu de costos (ET14) pot resultar més fàcil que en altres àmbits on no hi ha tantes dades ni experiència acumulada.

Descripció de tasques

T.1. Descripció dels procediments existents de Justícia Restauradora per adults (Tribunals d'instrucció i penals), incloent-hi la seva consideració jurídica i legal

T.2. Elaboració de dades quantitatives, qualitatives i etnogràfiques sobre el funcionament dels procediments (en establiments penitenciaris i fora d'ells)

T.3. Elaboració de dades estadístiques sobre resultats, casos i usuaris

T.4. Estudi sobre metodologies de mediació, equips existents i dinàmica aplicada

T.5. Avaluació de resultats en funció de les polítiques públiques existents en matèria de justícia penal

T.6. Redacció del capítol de síntesi (Llibre Blanc)

Entregables:

E. 6.1. Definició. Estat de l'art. Estudi sobre la mediació penal a Catalunya (identificació de serveis per adults, serveis d'atenció a la víctima, procediments i dades disponibles sobre avaluació de resultats), distingint entre prevenció i mediació, a l'interior i exterior dels centres penitenciaris. Estat de la qüestió de la justícia juvenil, amb identificació d'equips i actuacions en l'àmbit local, comarcal i provincial [mes 3]

E. 6.2. Estudi de procediments pràctiques i prospectiva de la mediació juvenil i penal per adults. Avaluació dels resultats a la llum de les polítiques públiques [mes 6]

E. 6.3. Capítol 6 del Llibre Blanc (esborrany) [mes 9]

E. 6.4. Capítol 6 del Llibre Blanc (definitiu) , i contribució a les Recomanacions Finals del Llibre [mes 12]

Paquet del treball 7	PT7	Començament:				Mes 1	
Títol del PT	Mediació escolar i ensenyament de la mediació						
Participant	ET6	ET1	ET4	ET5	ET6	ET10	ET11
Persones-mes per participant	11	1	1	1	1	1	1
Participant	Et12	ET13	ET14				
Persones-mes per participants	1	1	1				

Objectius

1. Conèixer l'estat de la mediació en les escoles catalanes i efectuar un mapa de la mediació escolar, amb especial atenció a l'impacte dels fluxos migratoris i les diferències entre grups ètnics i culturals
2. Elaborar un protocol d'unificació de les diverses actuacions que pugui constituir una guia pels educadors, mestres i pares
3. Estudiar la situació jurídica i administrativa de la mediació escolar
4. Elaborar dades fiables que puguin ser reutilitzables per l'elaboració d'indicadors i que facilitin les sèries temporals posteriors
5. Estudiar el contingut dels diferents cursos, mestratges i post-graus (de diferent nivell: escoles, ensenyament professional, ensenyament universitari)) per a establir uns estàndards mínims de coneixement que serveixin per a promoure la cultura de la mediació i la resolució pacífica de conflictes

Descripció del treball

La mediació a les escoles i instituts sembla una forma natural d'evitar la proliferació de la violència als

centres i, en el seu cas, actuar preventivament contra les carreres criminals d'alguns alumnes. Més enllà, les tècniques i la pràctica del diàleg són en si mateixes educadores. L'equip que s'ocupa d'aquest PT ha de treballar d'acord amb el Departament d'Educació, ja que: (i) el col·lectiu d'usuaris de la mediació interna als centres són menors; (ii) hi ha una gran varietat de tècniques, figures i metodologies que ara mateix són aplicades en una multitud de centres escolars, generalment pels mateixos professors. L'objectiu principal, doncs, és el de situar-se en una bona situació de coneixement per oferir protocols d'actuació comuns.

Hi ha un tret específic d'aquest PT: l'augment demogràfic degut als fluxos migratoris de persones de diverses àrees distintes d'Amèrica, Europa, Àsia i Àfrica sembla que ha de tractar-se de forma específica en relació als conflictes que genera. L'ET1 ha de treballar estretament, doncs, amb el PT4, PT5, PT6 i PT10 (mediació familiar, restaurativa i ciutadana). Especialment el vincle entre PT7 i PT4 és molt estret, perquè implica la integració dels nens, adolescents i joves als barris i en la comunitat d'acollida.

D'altra banda, al PT 7 correspon també l'elaboració d'una guia dels diferents cursos i post-graus que s'ofereixen i estudiar-ne el contingut, encara que aquesta tasca pot encarregar-se a un expert com a informe tècnic addicional. D'aquesta manera es pot començar a pensar de quina forma hom pot introduir el coneixement de la mediació i la cultura de la resolució pacífica de conflictes entre els ciutadans ja des dels primers graus escolars. Es distingeix aquí entre formació i formació de formadors.

Descripció de tasques

T.1. Descripció dels mètodes i procediments existents de mediació escolar, incloent el procediment en els casos de violència interna

T.2 Elaboració de dades qualitatives i etnogràfiques sobre el funcionament dels procediments (estudi d'interaccions concretes, entrevistes amb directores de centre)

T.3 Elaboració de dades estadístiques de casos i resultats, i d'indicadors fiables per a l'avaluació del funcionament de la mediació escolar

T.4 En la mesura del possible: elaboració d'un mapa de la mediació escolar a Catalunya (per centres, ciutats, comarques i províncies), amb la identificació de la natura i fonts dels conflictes

T.5 Elaboració d'una proposta d'unificació dels protocols d'actuació de les escoles i de coordinació amb els serveis públics (especialment l'administració local)

T.6 Elaboració d'un informe sobre l'impacte del flux migratori en els conflictes i tipus de conflictes en els centres escolars

T.7 Elaboració d'una guia dels diferents cursos i postgraus de Catalunya, amb especificació del contingut, diferenciant entre formació i formació de formadors.

T.8. Redacció del capítol de síntesi (Llibre Blanc)

Entregables:

E. 7.1. Definició. Estat de l'art. Estudi sobre la mediació escolar a Catalunya (identificació de professionals, serveis, procediments i dades disponibles sobre avaluació de resultats), amb especial atenció a l'impacte dels fluxos migratoris [mes 3]

E. 7.2. Estudi de procediments, pràctiques i prospectiva de la mediació escolar, oferint en la mesura del possible un mapa de la mediació escolar a Catalunya, amb especial atenció als aspectes culturals i als aspectes formatius (ensenyament de la mediació)[mes 6]

E. 7.3. Capítol del Llibre Blanc (esborrany) [mes 9]

E. 7.4. Capítol 7 del Llibre Blanc (definitiu), amb les contribucions a les Recomanacions Finals [mes 12].

Paquet del treball 8	PT8	Començament:				Mes 1	
Títol del PT	Mediació en Salut						
Participant	ET8	ET1	ET2	ET3	ET4	ET10	ET11
Persones-mes per participant	11	1	1	1	1	1	1
Participant	Et12	ET13	ET14				
Persones-mes per participant	1	1	1				

Objectius

1. Descripció de protocols de mediació existents en el sistema de Salut i als centres d'atenció i hospitals de Catalunya
2. Elaboració d'indicadors i dades estadístiques sobre tipologia de casos
3. Establiment d'una tipologia de la mediació segons els actors i situacions que es plantegen intra i extrahospitalàries
4. Elaboració de dades qualitatives i etnogràfiques sobre mediacions entre el personal mèdic, els pacients i els seus familiars
5. Estudi sobre metodologies de mediació, equips existents, protocols i dinàmica aplicada
6. Identificació dels diversos àmbits del sistema on la mediació podria ser aplicada amb èxit

Descripció del treball

La mediació al sistema de Salut, a diferència d'altres àmbits, té una implantació molt recent, i encara minoritària, al nostre país. Les iniciatives, a més a més, han sorgit des dels propis centres hospitalaris, la qual cosa fa que existeixi una notable heterogeneïtat respecte a protocols, casos tractats, mètodes, perfils professionals, etc. L'àmbit reduït d'aquest vessant de la mediació ha de permetre oferir un panorama força complet d'aquest estadi inicial (quantitativament i qualitativa) de la mediació als centres hospitalaris.

Però, d'altra banda, les queixes i els conflictes dins dels hospitals augmenten entre metges-pacients (incloent casos de violència). Alguns són de caràcter laboral. Pensem que la tipologia d'intervencions és variada i els protocols existents als diferents hospitals, clíniques i centres d'atenció (tant institucions públiques com privades) són heterogenis. També l'existència dels Comitès d'Ètica i la implantació de bones pràctiques professionals intervenen. El PT8 hauria d'ajudar a aclarir aquest panorama, especificant les empreses i institucions que hi intervenen i diferenciant l'àmbit públic del privat. D'altra banda, el sistema sanitari sembla molt adequat per pensar en l'elaboració de bases de dades interconnectades de forma intel·ligent (online),

amb interfícies que facilitin l'accés dels usuaris i l'organització i resolució de les queixes.

Descripció de tasques

T.1. Elaboració d'un estudi sociojurídic sobre els protocols actualment existents en el sistema de Salut i als hospitals (incloent el paper dels mediadors interculturals dins del sistema de Salut)

T.2. Elaboració d'estudis de cas, a partir dels historials, focus groups i entrevistes amb els responsables dels centres hospitalaris, metges, infermeres, pacients i familiars

T.3. Anàlisi i elaboració de d'indicadors i dades estadístiques

T.4. Elaboració d'un estudi metodològic

T.5. Elaboració d'una guia de bones pràctiques

T.6. Redacció del capítol del Llibre Blanc

Entregables:

E. 8.1. Definició conceptual. Estat de l'art. Elaboració d'indicadors. Estudi sobre la mediació en Salut (identificació de serveis, procediments, tipologies, dinàmiques, protocols, i dades disponibles sobre avaluació de resultats) [mes 3]

E. 8.2. Estudi de procediments, casos freqüents, i perspectives de futur de la mediació en Salut [mes 6]

E. 8.3. Capítol del Llibre Blanc (esborrany) [mes 9]

E. 8.4. Capítol 8 del Llibre Blanc (definitiu), i contribució a les Recomanacions Finals [mes 12]

Paquet del treball 9	PT9	Començament:				Mes 1	
Títol del PT	Mediació mediambiental						
Participant	ET9	ET1	ET2	ET3	ET4	ET10	ET11
Persones-mes per participant	11	1	1	1	1	1	1
Participant	ET1 2	ET13	ET14				
Persones-mes per participant	1	1	1				

Objectius

1. Identificació de la funció de mediació en els conflictes mediambientals coneguts

2. Identificació de les variables que actuen en els conflictes mediambientals complexos
3. Elaboració d'un mapa de la conflictivitat mediambiental per a Catalunya, identificant la natura del conflicte i la possibilitat i mode d'escalada
4. Elaboració de dades qualitatives i de casos sobre mediacions en conflictes amb component ambiental (p. ex. usos de l'aigua, conflictes d'urbanització, abocadors....)
5. Elaboració d'indicadors sobre la mediació mediambiental i recull de dades estadístiques sobre els casos de conflicte
6. Estudi comparatiu sobre metodologies de mediació, equips existents, protocols d'actuació i dinàmica aplicada

Descripció del treball

Els conflictes socials de component mediambiental estan adquirint cada vegada més rellevància al nostre país. L'escassetat dels recursos (ex. l'aigua) i el pes creixent de l'empremta ecològica sobre el territori exigeix el desenvolupament de tècniques de gestió i resolució específiques per aquest tipus de conflictes: normalment, es tracta de disputes que depassen l'àmbit interpersonal per esdevenir conflictes complexos amb una multiplicitat de parts i actors implicats (sector públic, sector privat, ONGs, organitzacions ciutadanes, etc.). En aquest sentit, resulta interessant aprofitar les experiències prèvies per oferir una sèrie de guies pràctiques.

En aquest PT el recull de dades haurà de recaure més sobre els conflictes i la natura dels conflictes que no pas sobre els procediments de mediació, perquè fins ara, al nostre país, aquest no ha estat el procediment emprat per a la seva resolució. Tanmateix, hi ha prou experiència internacional acumulada com per poder fer estudis comparatius i oferir la possibilitat d'un disseny institucional propi per aquesta figura en l'àmbit mediambiental.

Descripció de tasques

T.1. Anàlisi d'estudis de cas a partir d'entrevistes amb els actors públics i privats i altres organitzacions involucrats en el conflicte

T.2. Elaboració d'indicadors i anàlisi de les dades estadístiques existents per fer un mapa dels temes, natura i tipologia d'aquest tipus de conflicte al nostre país

T.3. Estudi metodològic de pràctiques, tècniques i processos específics de mediació en aquest àmbit (distingint-los de la negociació política)

T.4. Estudi comparatiu amb l'experiència a l'Estat, EU i a d'altres continents en aquest àmbit (models, pautes d'escalada, variables significatives...)

T.4. Redacció del capítol del Llibre Blanc

Entregables:

E. 9.1. Definició conceptual. Estat de l'art. Elaboració d'indicadors. Estudi sobre la mediació de conflictes ambientals a Catalunya (identificació de serveis, procediments i dades disponibles)

sobre avaluació de resultats) [mes 3]

E. 9.2. Estudi comparatiu de procediments, pràctiques, protocols i perspectives de la mediació mediambiental [mes 6]

E. 9.3. Capítol del Llibre Blanc (esborrany) [mes 9]

E. 9.4. Capítol 9 del Llibre Blanc (definitiu), i recomanacions finals [mes 12]

Paquet del treball 10	PT10	Començament:				Mes 1	
Títol del PT	Mediació ciutadana i Administració Pública						
Participant	ET10	ET1	ET2	ET4	ET5	ET6	ET7
Persones-mes per participant	11	1	1	1	1	1	1
Participant	ET9	ET11	ET12	ET13	ET14		
Persones-mes per participant	1	1	1	1	1		

Objectius

1. Descripció de protocols existents en l'àmbit autonòmic per a la mediació de conflictes entre el ciutadà i l'Administració (p. ex. existència de serveis especialitzats, d'un síndic de greuges local, etc.)
2. Elaboració de dades estadístiques sobre casos tractats per serveis especialitzats, òrgans externs, síndics, etc.
3. Estudi sobre metodologies de mediació en l'àmbit autonòmic (i estatal referit a les autonomies) , equips existents i dinàmica aplicada. Millora de l'accés del ciutadà a la justícia i a la resolució de conflictes mitjançant *e-government*
4. Anàlisi del grau d'implantació de serveis de mediació i de les pràctiques de la denominada "Administració relacional"
5. Identificació dels àmbits jurídics on hi ha casos de mediació amb èxit entre l'Administració i els ciutadans (e.g. Administració Tributària)

Descripció del treball

"Administració relacional" és el terme darrerament emprat en els estudis de ciència política per referir-se als procediments administratius de diàleg i d'obertura a la ciutadania com una nova forma de vinculació amb la ciutadania en la societat-zarxa o societat de la informació i del coneixement. Emergeix amb entitat pròpia l'anàlisi de polítiques públiques que promouen la participació de la ciutadania.

Els conflictes derivats de la relació entre els ciutadans i l'administració han rebut fins ara tractaments diferents (recepció de reclamacions en oficines d'atenció al ciutadà, bústies de queixes, creació d'un òrgan especialitzat, etc.). Darrerament, a més, s'està imposant la figura del síndic com a gestor/canalitzador dels conflictes entre els ciutadans i l'administració. En aquest paquet de treball es tracta d'analitzar de quina forma els processos de mediació s'insereixen o es desenvolupen en aquest àmbit. Aquí també sembla adequat d'inserir-hi el paper que tenen els Mossos d'Esquadra i la policia nacional que actua en el territori.

També aquest àmbit sembla molt adequat per a la implantació de tècniques d'ODR i d'interfícies que facilitin l'accés del ciutadà als serveis públics i evitin tràmits burocràtics lents i innecessaris. És important que s'aclareixi el paper de l'externalització dels serveis de mediació a empreses privades des de les administracions públiques.

La relació amb ET4 (mediació comunitària/ciudadana) és clara. I aquest Pt també manté relació amb els PT transversals ET2, ET11, ET12, ET13, ET14.

Descripció de tasques

T.1. Elaboració d'un estudi polític i jurídic sobre la inserció i el desenvolupament de processos de mediació en l'administració autonòmica, amb especial atenció a l'actuació dels òrgans de seguretat i policia.

T.2. Anàlisi de dades estadístiques i elaboració d'indicadors, amb especial atenció a la vinculació de la mediació a les polítiques públiques

T.3. Estudi de cassos per a la implantació de la mediació en àmbits administratius específics (e.g. tributari)

T.4. Elaboració d'un estudi metodològic, de tècniques i procediments

T.5. Estudi d'aplicació de tècniques d'ODR i MAS per a la millora de l'accés del ciutadà a la justícia i resolució de conflictes

T.6. Redacció del capítol 10 del Llibre Blanc

Entregables:

E. 10.1. Definició conceptual. Estat de l'art de l'administració relacional a Catalunya. Estudi sobre la mediació entre ciutadans i administracions a Catalunya (identificació de serveis, procediments i dades disponibles sobre avaluació de resultats) [mes 3]

E. 10.2. Estudi de procediments pràctiques i prospectiva de la mediació ciutadà-administració, amb especificació de possibles solucions tecnològiques per facilitar l'accés del ciutadà a la resolució de conflictes [mes 6]

E. 10.3. Capítol del Llibre Blanc (esborrany) [mes 9]

E. 10.4. Capítol 9 del Llibre Blanc (definitiu), i contribució a les Recomanacions Finals [mes 12]

Paquet del treball 11	PT11	Començament:	Mes 1
Títol del PT	Mediació i tecnologia		

Participant	ET 11	ET1	ET2	ET3	ET4	ET5	ET6
Persones-mes per participant	11	1	1	1	1	1	1
Participant	ET7	ET8	ET9	ET10	ET12	ET13	Et14
Persones-mes per participant	1	1	1	1	1	1	1

Objectius

1. Analitzar el grau de desenvolupament i implantació de processos i aplicacions tecnològiques en els diferents àmbits de la mediació, segons models de maduresa de la tecnologia
2. Descripció de mètodes i tècniques de resolució *on-line* de conflictes (ODR)
3. Anàlisi d'experiències nacionals i internacionals (públiques i privades)
4. Viabilitat de la implantació de mecanismes d'ODR en els diferents àmbits de la mediació

Descripció del treball

Aquest és un paquet de treball transversal, atès que els processos i les aplicacions tecnològiques poden resultar d'aplicació en tots els àmbits de la mediació. El treball consistirà a elaborar un estat de l'art de l'ús de la tecnologia en la mediació, a partir especialment de l'anàlisi d'experiències ja implantades en l'àmbit internacional (comerç electrònic, propietat intel·lectual, noms de domini, etc.) i tenint en compte l'ús Internet com a eina estàndard. En aquest sentit, el paquet de treball també analitzarà amb detall les iniciatives recents en matèria de resolució *online* de conflictes (ODR) en l'àmbit públic i privat. Els informes d'aquest PT hauran d'incloure tant l'aspecte regulatiu com el computacional. Hauran de tenir en compte l'estat de la qüestió en ontologies ODR aplicables al cas català. El treball tècnic es basarà en models de maduresa de la tecnologia (i probablement n'elaborarà un per l'avaluació del grau de desenvolupament de la tecnologia aplicable)

Descripció de tasques

- T.1. Elaboració d'un informe tècnic que reculli els avenços pel que fa al desenvolupament i implantació de processos i aplicacions tecnològiques en els diferents àmbits de la mediació (model de maduresa)
- T.2. Elaboració d'un estudi que inclogui estudis de cas, mètodes i tècniques (avaluació)
- T.3. Redacció del capítol 11 del Llibre Blanc

Entregables:

E. 11.1. Definició conceptual. Estat de l'art. Model de maduresa, informe tècnic sobre mediació, ODR i tecnologia [mes 3]

E. 11.2. Estudi que inclogui la perspectiva sobre quin tipus d'aplicacions tecnològiques, i amb quina estructura i interfície, podrien ser aplicats per cada sector (aplicacions del model de maduresa) [mes 9]

E. 11. 3. Capítol del Llibre Blanc (esborrany) [mes 9]

E. 11 .4. Capítol 11 del Llibre Blanc (definitiu), i contribució a les Recomanacions Finals [mes 12]

Paquet del treball 12	PT12	Començament:				Mes 1	
Títol del PT	Metodologia						
Participant	ET12	ET1	ET2	ET3	ET4	ET5	ET6
Persones-mes per participant	11	1	1	1	1	1	1
Participant	ET7	ET8	ET9	ET10	ET11	ET13	ET14
Persones-mes per participant	1	1	1	1	1	1	1

Objectius

1. Aplicació de metodologia estadística en les diverses fases de recollida, elaboració, anàlisi i explotació de dades sobre la mediació
2. Cura de les dades ofertes en l'estudi
3. Elaboració d'indicadors estadístics sobre tots els àmbits de mediació recollits en els PT (2-14)
4. Elaboració d'un banc de dades sobre la mediació a Catalunya
5. Elaboració de guies de bones pràctiques i de protocols d'aplicació de la mediació en tots els àmbits
6. Monitorització de les diverses fases d'elaboració del Llibre Blanc
7. Cooperació en la labor de gestió i coordinació del Llibre Blanc

Descripció del treball

El treball metodològic és múltiple. Per una banda, l'elaboració d'indicadors a partir del treball de cada equip en cada àmbit específic. D'altra banda, l'ajut en l'elaboració d'una guia de protocols i bones pràctiques per a cada àmbit específic. Aquests protocols han de recollir les especificitats metodològiques de la mediació per àmbit.

Independentment, l'ET12 monitoritzarà la pròpia elaboració del Llibre Blanc, cooperant en les tasques internes de gestió, direcció i coordinació dels equips. També intervindrà en l'elaboració de bancs de dades que permetin l'emmagatzematge i tractament intel·ligent de l'organització de les dades.

Descripció de tasques:

T.1. Elaboració d'un sistema d'indicadors estadístics per a l'avaluació de la mediació

T.2. Cooperació i ajuda en la quantificació de les dades treballades en els PT (1-11) (

l'elaboració, anàlisi i explotació de dades estadístiques)

T.3. Elaboració d'un banc de dades sobre la mediació a Catalunya que permeti el control de procediments i resultats sobre sèries temporals ben definides

T.4. Coordinació amb la recollida i anàlisi de dades quantitatives i qualitatives

T.5. Elaboració de protocols i guies d'aplicació

T.6. Tasques de cooperació en l'elaboració de dades

T.7. Tasques de cooperació en les labors de gestió i direcció

T.8. Redacció del capítol metodològic del Llibre Blanc

Entregables:

E. 12.1. Definicions conceptuals. Estat de l'art. *Estàndards* per a l'elaboració d'indicadors per a l'avaluació de la mediació en els àmbits mercantil, familiar, penal, comunitari, de salut, escolar, juvenil, mediambiental, administratiu i tecnològic [mes 3]

E. 12.2. Elaboració d'indicadors per a l'avaluació de la mediació en els àmbits mercantil, familiar, penal, comunitari, de salut, escolar, juvenil, mediambiental, administratiu i tecnològic, amb especificació d'una guia de protocols de bones pràctiques i procediments aplicables [mes 6]

E. 12.3. Capítol 12 del Llibre Blanc (esborrany) [mes 9]

E. 12.4. Capítol 12 del Llibre Blanc (definitiu), amb contribució a la Introducció, i Recomanacions Finals [mes 12]

Paquet del treball 13	PT13	Començament:			Mes 1		
Títol del PT	Dret i disseny institucional						
Participant	ET13	ET1	ET2	ET3	ET4	ET5	ET6
Persones-mes per participant	9	1	1	1	1	1	1
Participant	ET7	ET8	ET9	ET10	ET11	ET12	ET14
Persones-mes per participant	1	1	1	1	1	1	1

Objectius

1. Elaboració d'un disseny jurídic general de la mediació per a Catalunya
2. Reflexió sobre quins actors i professionals han de dur a terme les tasques de mediació
3. Reflexió sobre la coordinació de la mediació en el disseny ja existent de les diverses jurisdiccions de l'Administració de Justícia
4. Reflexió sobre la incardinació del disseny en l'ordenament jurídic català tenint en compte la legislació estatal, comunitària i internacional
5. Reflexió sobre el mode d'aplicació de la llei i les diverses etapes de la seva entrada en

vigor tenint en compte les possibles conseqüències en la reducció de la litigiositat dels tribunals

Descripció del treball

L'equip ET13 té un paper central en el Projecte. En primer lloc, ha de coordinar-se amb ET2, ET11 i ET12 per a pensar els elements teòrics de la mediació i els seus conceptes fonamentals per a elaborar les directrius que han de guiar la llei i la seva aplicació a Catalunya. En segon lloc, han de coordinar-se amb els PT dels diferent sectors per a recollir el resultat de la recerca empírica i les necessitats dels diversos àmbits. El disseny institucional ha de tenir en compte la formació necessària per al mediador, les tècniques existents diferents, els contextos de mediació, l'equilibri entre l'àmbit públic i el privat, i el disseny d'"escenaris" on la mediació pot ser efectuada utilitzant primer els recursos que actualment ofereix el Web 2.0 i 3.0 (internet). Cal insistir en què el seu paper no és elaborar dades ni efectuar estudis jurídics comparatius específics. Aquesta informació, e.g. ja vindrà elaborada pel PT2. El paper del PT13 és el de conjugar i reflexionar sobre els resultats dels diversos estudis per a elaborar un disseny jurídic general.

Descripció de tasques:

T1 Recollida i interpretació de conceptes teòrics, estudis jurídics comparatius i de dades empíriques dels diversos equips de recerca per a elaborar un disseny institucional de la mediació per a Catalunya.

T2 Recollida i interpretació de les diferents especificitats que cal tenir en compte en el disseny institucional per a cada sector

T3 Identificació dels àmbits on la mediació pot tenir més incidència

T4 Elaboració de principis directrius i reflexió sobre la logística aplicable que guiarà l'elaboració de la llei

T5 Elaboració de protocols específics de coordinació de la mediació en la jurisdicció administrativa, laboral, civil, mercantil i penal

T6 Reflexió sobre l'aplicació de mitjans tecnològics per a facilitar l'accés del ciutadà als serveis de mediació

T7 Redacció del Capítol 13 del Llibre Blanc

Entregables:

E. 13.1. Estat de l'art. *Estàndards* jurídics existents de la mediació en els àmbits mercantil, familiar, penal, comunitari, sanitari, escolar, juvenil, mediambiental, administratiu i tecnològic [mes 3]

E. 13.2. Elaboració de estàndards i principis generals de la mediació en els àmbits mercantil, familiar, penal, comunitari, de Salut, escolar, juvenil, mediambiental, administratiu i tecnològic, amb especificació de les diferències i necessitats dels diferents sectors.[mes 6]

E. 13.3. Capítol 13 del Llibre Blanc (esborrany) [mes 9]

E. 13.4. Capítol 13 del Llibre Blanc (definitiu), amb contribució a les Recomanacions Finals [mes 12]

Paquet del treball 14	PT14	Començament:				Mes 1	
Títol del PT	Econometria i càlcul de costos						
Participant	ET14	ET1	ET2	ET3	ET4	ET5	ET6
Persones-mes per participant	11	1	1	1	1	1	1
Participant	ET7	ET8	ET9	ET10	ET11	ET12	ET13
Persones-mes per participant	1	1	1	1	1	1	1

Objectius

1. Càlcul del cost del procés de mediació en cada un dels àmbits de mediació considerats en els PT
2. Previsió general del cost de la implantació de la mediació a Catalunya, amb especificació de les avantatges, si n'hi ha, sobre els mateixos casos tractats en la jurisdicció ordinària
3. Elaboració d'una piràmide de litigiositat per a Catalunya, amb el corresponent cost de cada nivell
4. Càlcul del cost de la formació de mediadors i el seu possible impacte en la litigiositat

Descripció del treball

L'equip ET14 té al seu càrrec l'elaboració de totes les dades econòmiques i l'estudi comparatiu de costos de la litigiositat, els processos de jurisdicció ordinària i els de mediació. Ha de treballar a dos nivells. En primer lloc, ha de coordinar-se estretament amb els equips ET2, ET11 i ET12 per a elaborar la previsió del cost del disseny institucional i per a l'elaboració d'indicadors econòmics. Però, en segon lloc, ha de treballar sectorialment amb la resta dels equips per a efectuar la previsió del cost de la mediació en cada àmbit.

Una de les tasques més importants és l'elaboració de la piràmide de litigiositat catalana. Es a dir, la descripció de la distribució de l'escalada dels conflictes, des del procés de negociació fins que aquest es converteix en litigi. Una piràmide semblant és necessària per calibrar la incardinació dels processos de mediació en el mapa general de la resolució de conflictes a Catalunya.

Descripció de tasques:

- T1 Recollida, comparació i elaboració de dades econòmiques sobre els costos dels processos a la jurisdicció ordinària i la mediació
- T2 Càlcul del cost del procés de mediació per àmbits sectorials
- T3 Elaboració d'una piràmide general de la litigiositat a Catalunya
- T4 Elaboració del cost de la formació professional dels mediadors
- T5 Elaboració d'indicadors econòmics fiables per a la mediació
- T6 Redacció del Capítol 14 del Llibre Blanc

--

Entregables:

E. 14.1. Estat de l'art. Reunió i elaboració de dades comparatives sobre el cost dels processos a Catalunya. Indicadors econòmics de la mediació. [mes 3]

E. 14.2. Piràmide de la litigació a Catalunya. Previsió de costos de la mediació en els àmbits mercantil, familiar, penal, comunitari, sanitari, escolar, juvenil, mediambiental, administratiu i tecnològic, amb especificació de les diferències i necessitats dels diferents sectors.[mes 6]

E. 13.3. Capítol 12 del Llibre Blanc (esborrany) [mes 9]

E. 13.4. Capítol 12 del Llibre Blanc (definitiu), amb contribució a les Recomanacions Finals [mes 12]

Paquet del treball 15	ET1-14	Començament:				Mes 6	
Títol del PT	Disseminació de resultats						
Participant	ET1	ET2	ET3	ET4	ET5	ET6	ET7
Participant	ET8	ET9	ET10	ET11	ET12	ET13	ET14

Objectius

1. Donar a conèixer el Llibre Blanc i els estudis i treballs realitzats
2. Organització de conferències, seminaris i congressos internacionals
3. Publicació de resultats en llibres i articles especialitzats
4. Publicació de resultats en premsa i mitjans de comunicació (rodes de premsa, televisió, ràdio, presentacions de resultats al públic i ciutadans etc...)
5. Coordinació amb les administracions públiques, institucions i empreses

Descripció del treball

Aquest és un PT on hi participen tots els equips que realitzen el Llibre Blanc. Es tracta de donar a conèixer els resultats a diverses comunitats: (i) ciutadans (en presentacions particulars a ciutats catalanes e.g.), (ii) gran públic (mitjans audiovisuals, premsa, ràdio, televisió), (iii) comunitat d'experts i científics. Els procediments varien en funció de la comunitat a la qual s'adrecen.

Descripció de tasques

T.1. Organització d'un Seminari (Workshop) internacional d'experts, a meitat del projecte

T.2 .Congrés internacional de presentació del Llibre Blanc

T3 Organització d'un Seminari permanent de seguiment (amb representants de totes les institucions interessades i de la societat civil)

- T.4. Organització de conferències de presentació (nacionals i internacionals)
- T.5. Publicació d'articles científics i monografies sobre els treballs de preparació del Llibre Blanc
- T.6. Publicació d'articles de premsa, i presència en mitjans de comunicació
- T.7. Coordinació amb institucions (públiques i privades)

13. Llista d'Entregables

Cada ET haurà d'entregar un informe cada tres mesos del treball realitzat. L'informe (Entregable), es penjarà al Web intern del Projecte, i es presentarà en públic en les Jornades de Seguiment del Projecte. A part dels seminaris particulars i col·laboracions puntuals entre els equips, estan previstes quatre trobades generals de tots els ET. A cada Jornada Formal de Seguiment, els ET presentaran el resultat del seu treball per sotmetre'l a discussió general.

A continuació detallem els Entregables del Llibre Blanc. Fem correspondre el número de capítol amb la numeració dels ET per no crear confusions. En el propi procés de redacció, i vist el resultat final, l'ordre de numeració i lectura dels capítols pot sofrir variacions encara:

E.1.1. Projecte del Llibre Blanc: elaboració inicial del pressupost i redacció final de les fites i previsions de cada equip participant [mes 3]
E.1.2. Avaluació de la despesa efectuada i de les fites aconseguides [mes 3]

E.1.3. Avaluació de la despesa efectuada i de les fites aconseguides [mes 6]

E.1.4. Introducció, Capítol 1 i Capítol de Conclusions del Llibre Blanc (esborrany)[mes 9], amb especificació del grau d'acompliment dels resultats previstos

E.1.5. Introducció, capítol 1 i Capítol de Conclusions del Llibre Blanc [mes 12]

E. 2.1. Definició conceptual i estat de l'art. Estudi comparatiu de dades, conceptes i estructures de la mediació, per àmbits geopolítics i jurídics [mes 3]

E. 2.2. Anàlisi dels conceptes socials, polítics i jurídics per a la institucionalització de la mediació a Catalunya [mes 6]

E. 2.3. Capítol 2 del Llibre Blanc (esborrany) [mes 9]

E. 2.4. Capítol 2 del Llibre Blanc (definitiu), i contribució a les recomanacions finals [mes 12]

E. 3.1. Definició conceptual i estat de l'art. Estudi de la implantació de la mediació en les empreses i entre les empreses, mètodes extrajudicials de resolució de conflictes laborals, i la funció de les Cambres de Comerç catalanes [mes 3]

E. 3.2. Estudi sobre les tasques de mediació efectuades pels despatxos d'advocats, i la funció dels Col·legis d'Advocats de Catalunya [mes 6]

E. 3.3. Capítol del Llibre Blanc (esborrany) [mes 9]

E. 3.4. Capítol 3 del Llibre Blanc (definitiu), i contribució a les recomanacions finals.

E. 4.1. Definició conceptual i estat de l'art. Estudi sobre la mediació comunitària a Catalunya (identificació de serveis, procediments i dades disponibles sobre avaluació de resultats) [mes 3]
E. 4.2. Estudi de procediments pràctiques i prospectiva de la mediació comunitària en funció de la tipologia de conflictitat social [mes 6]
E. 4.3. Capítol del Llibre Blanc (esborrany) [mes 9]
E. 4.4. Capítol 4 del Llibre Blanc (definitiu), i contribució a les Recomanacions Finals [mes 12]

E. 5.1. Definició conceptual i estat de l'art. Estudi sobre l'estat de la mediació familiar a Catalunya (casos resolts, àmbits d'aplicació, divorci, incardinació amb els Tribunals de Justícia) [mes 3]
E. 5.2. Estudi de procediments, pràctiques i prospectiva de la mediació familiar: funció dels agents involucrats (tribunals, advocats, psicòlegs, treballadors socials...) [mes 6]
E. 5.3. Capítol 5 del Llibre Blanc (esborrany) [mes 9]
E. 5.4. Capítol 5 del Llibre Blanc (definitiu), i contribució a les recomanacions finals [mes 12]

E. 6.1. Definició i estat de l'art. Estudi sobre la mediació penal Catalunya (identificació de serveis per adults, serveis d'atenció a la víctima, procediments i dades disponibles sobre avaluació de resultats), distingint entre prevenció i mediació, a l'interior i exterior dels centres penitenciaris. Estat de la qüestió de la justícia juvenil, amb identificació d'equips i actuacions en l'àmbit local, comarcal i provincial [mes 3]
E. 6.2. Estudi de procediments pràctiques i prospectiva de la mediació juvenil i penal per adults [mes 6]
E. 6.3. Capítol 6 del Llibre Blanc (esborrany) [mes 9]
E. 6.4. Capítol 6 del Llibre Blanc (definitiu) , i contribució a les Recomanacions Finals del Llibre [mes 12]

E. 7.1. Definició i estat de l'art. Estudi sobre la mediació escolar a Catalunya (identificació de professionals, serveis, procediments i dades disponibles sobre avaluació de resultats), amb especial atenció a l'impacte dels fluxos migratoris [mes 3]
E. 7.2. Estudi de procediments pràctiques i prospectiva de la mediació escolar, oferint en la mesura del possible un mapa de la mediació escolar a Catalunya, amb especial atenció als aspectes culturals i als aspectes formatius (ensenyament de la mediació) [mes 6]
E. 7.3. Capítol 7 del Llibre Blanc (esborrany) [mes 9]
E. 7.4. Capítol 7 del Llibre Blanc (definitiu), amb les contribucions a les Recomanacions Finals [mes 12].

E. 8.1. Definició i estat de l'art. Estudi sobre la mediació en l'àmbit de Salut a Catalunya (identificació de serveis, procediments, tipologies, dinàmiques, protocols, i dades disponibles sobre avaluació de resultats) [mes 3]
E. 8.2. Estudi de procediments, casos freqüents, i perspectives de futur de la mediació en salut [mes 6]
E. 8.3. Capítol 8 del Llibre Blanc (esborrany) [mes 9]
E. 8.4. Capítol 8 del Llibre Blanc (definitiu), i contribució a les Recomanacions Finals [mes 12]

E. 9.1. Definició i estat de l'art. Estudi dels conflictes ambientals a Catalunya (identificació de serveis, procediments i dades disponibles sobre avaluació de resultats) [mes 3]
E. 9.2. Estudi comparatiu de procediments, pràctiques, protocols i perspectives de la mediació mediambiental [mes 6]
E. 9.3. Capítol 9 del Llibre Blanc (esborrany) [mes 9]
E. 9.4. Capítol 9 del Llibre Blanc (definitiu), i recomanacions finals [mes 12]

E. 10.1. Definició i estat de l'art. Administració relacional. Estudi sobre la mediació entre

ciudadans i administracions a Catalunya (identificació de serveis, procediments i dades disponibles sobre avaluació de resultats) [mes 3]

E. 10.2. Estudi de procediments pràctiques i prospectiva de la mediació ciutadà-administració, amb especificació de possibles solucions tecnològiques per facilitar l'accés del ciutadà a la resolució de conflictes [mes 6]

E. 10.3. Capítol 10 del Llibre Blanc (esborrany) [mes 9]

E. 10.4. Capítol 10 del Llibre Blanc (definitiu), i contribució a les Recomanacions Finals [mes 12]

E. 11.1. Definició i estat de l'art. Informe tècnic sobre mediació, ODR i tecnologia [mes 3]

E. 11.2. Estudi que inclogui la prospectiva sobre quin tipus d'aplicacions tecnològiques, i amb quina estructura i interfície, podrien ser aplicats per cada sector [mes 6]

E. 11.3. Capítol 11 del Llibre Blanc (esborrany) [mes 9]

E. 11.4. Capítol 11 del Llibre Blanc (definitiu), i contribució a les Recomanacions Finals [mes 12]

E. 12.1. Definició i estat de l'art. Estàndards per a l'elaboració d'indicadors per a l'avaluació de la mediació en els àmbits mercantil, familiar, penal, comunitari, Salut, escolar, juvenil, mediambiental, administratiu i tecnològic [mes 3]

E. 12.2. Elaboració d'indicadors per a l'avaluació de la mediació en els àmbits mercantil, familiar, penal, comunitari, Salut, escolar, juvenil, mediambiental, administratiu i tecnològic, amb especificació d'una guia de protocols de bones pràctiques i procediments aplicables [mes 6]

E. 12.3. Capítol 12 del Llibre Blanc (esborrany) [mes 9]

E. 12.4. Capítol 12 del Llibre Blanc (definitiu), amb contribució a les Recomanacions Finals [mes 12]

E.13.1. Definició i estat de l'art. Estàndards jurídics existents de la mediació en els àmbits mercantil, familiar, penal, comunitari, Salut, escolar, juvenil, mediambiental, administratiu i tecnològic [mes 3]

E.13.2. Elaboració de estàndards i principis generals de la mediació en els àmbits mercantil, familiar, penal, comunitari, Salut, escolar, juvenil, mediambiental, administratiu i tecnològic, amb especificació de les diferències i necessitats dels diferents sectors. [mes 6]

E.13.3. Capítol 12 del Llibre Blanc (esborrany) [mes 9]

E.13.4. Capítol 12 del Llibre Blanc (definitiu), amb contribució a les Recomanacions Finals. [mes 12]

E.14.1. Definició i estat de l'art. Reunió i elaboració de dades comparatives sobre el cost dels processos a Catalunya. Indicadors econòmics de la mediació. [mes 3]

E.14.2. Piràmide de la litigació a Catalunya. Previsió de costos de la mediació en els àmbits mercantil, familiar, penal, comunitari, Salut, escolar, juvenil, mediambiental, administratiu i tecnològic, amb especificació de les diferències i necessitats dels diferents sectors.[mes 6]

E.14.3. Capítol 14 del Llibre Blanc (esborrany). [mes 9]

E.14.4. Capítol 14 del Llibre Blanc (definitiu), amb contribució a les Recomanacions Finals [mes 12]

E.1.5. Capítol 15 del Llibre Blanc. Síntesi de Conclusions i Recomanacions Finals